

## 期权日报（2021/8/4）

### 金融期权波动率每日观察

品种	隐含波动率	20 日历史波动率	隐历差	110IV/90IV	近月 IV/次近月 IV
50ETF	16.65%	24.87%	-8.22%	0.89	1.00
沪深 300	17.22%	24.07%	-6.85%	0.77	1.02
上交所 300ETF	20.74%	23.90%	-3.16%	0.82	0.97
深交所 300ETF	21.35%	23.00%	-1.65%	0.81	0.98

### 商品期权波动率每日观察

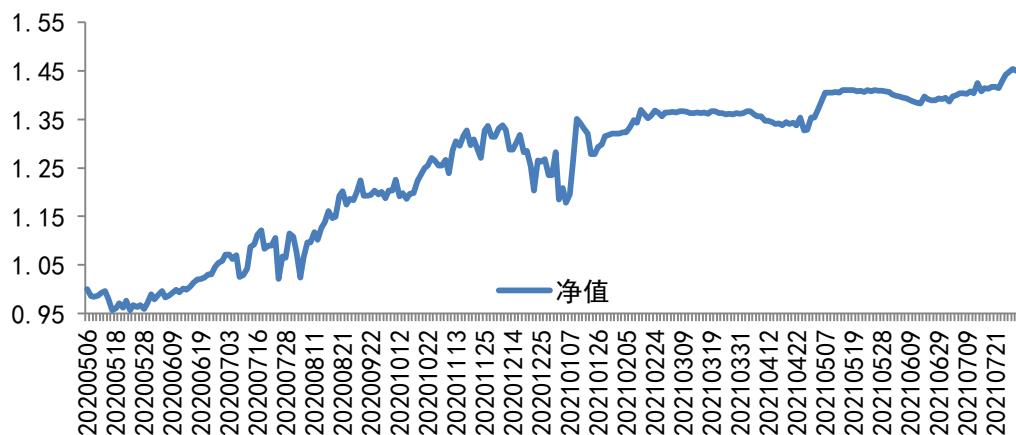
品种	隐含波动率	20 日历史波动率	110IV/90IV	隐历差
豆粕	20.16%	15.87%	1.00	4.29%
玉米	13.61%	13.22%	0.99	0.39%
铁矿石	49.27%	45.94%	1.00	3.33%
白糖	14.78%	14.00%	0.93	0.78%
棉花	22.53%	17.13%	0.92	5.40%
PTA	26.33%	31.53%	1.10	-5.20%
铜	27.90%	25.55%	1.06	2.35%
橡胶	19.33%	17.57%	1.32	1.76%
黄金	23.98%	13.08%	1.00	10.90%

## 一、期权策略跟踪

行情判断：50ETF 上方承压

期权持仓：卖出一手 50ETF 购 8 月 3.7 认购期权；买入一手 50ETF 购 8 月 3.8 认购期权

图 1.1：期权策略表现：

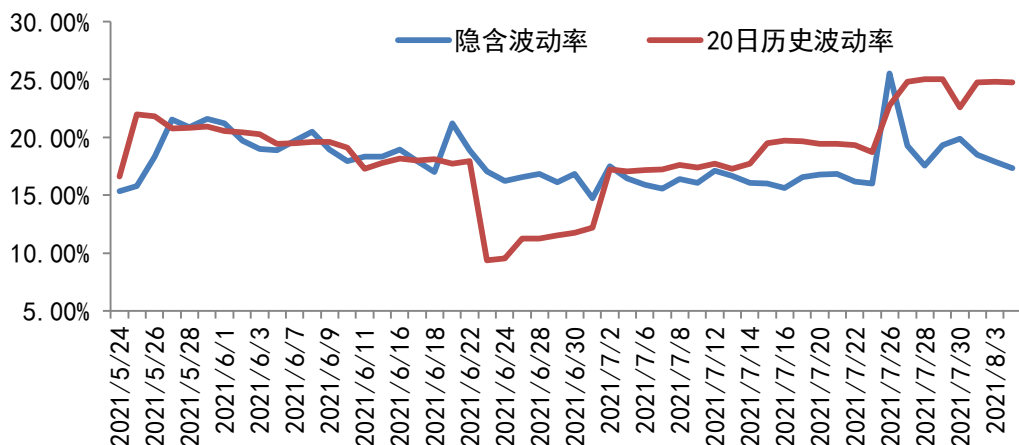


资料来源：南华研究

## 二、金融期权数据

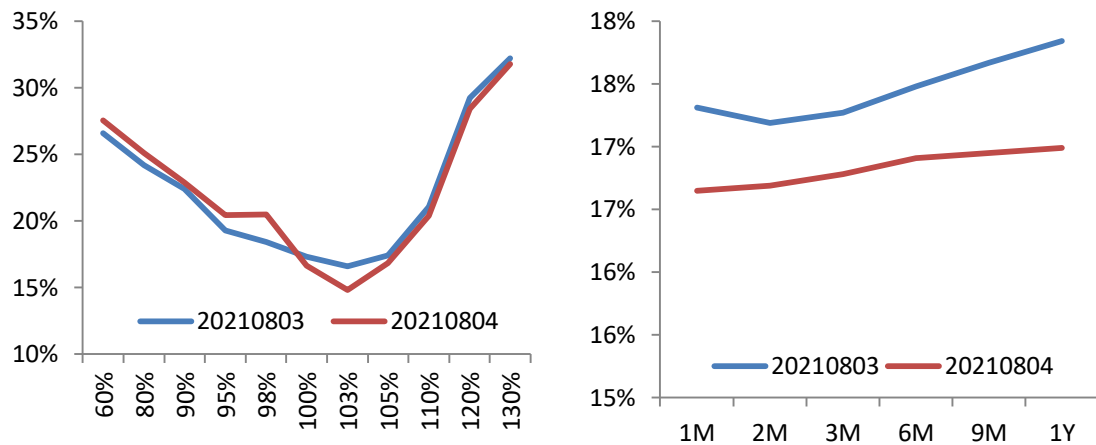
今日金融期权隐含波动率继续下降，历史波动率与隐含波动率差值继续上升，期权定价偏低。实值认购期权隐含波动率跌到 0 附近，虚值期权隐含波动率大幅上涨。期权市场投资者多数认为明日股市下跌概率较大。我们再看波动率期限结构，当前沪深 300 股指期权近月隐含波动率明显高于远月隐含波动率，且期限结构整体上移，表明多数市场参与者预期短期股市价格波动将剧烈。南华 50ETF 期权波动率指数是 21.85，南华沪深 300 期权波动率指数是 21.80。受股市震荡企稳影响，南华波动率指数继续下跌。市场短期反转概率不大，建议继续持有认购期权熊市价差策略。

图 2.1：50ETF 期权近 20 日隐含波动率与历史波动率：



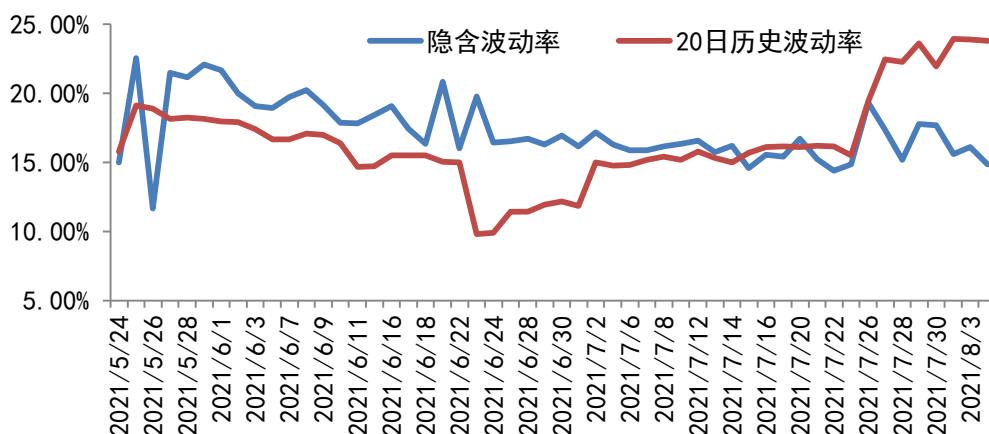
资料来源：wind、南华研究

图 2.2：50ETF 期权波动率偏度与期限结构：



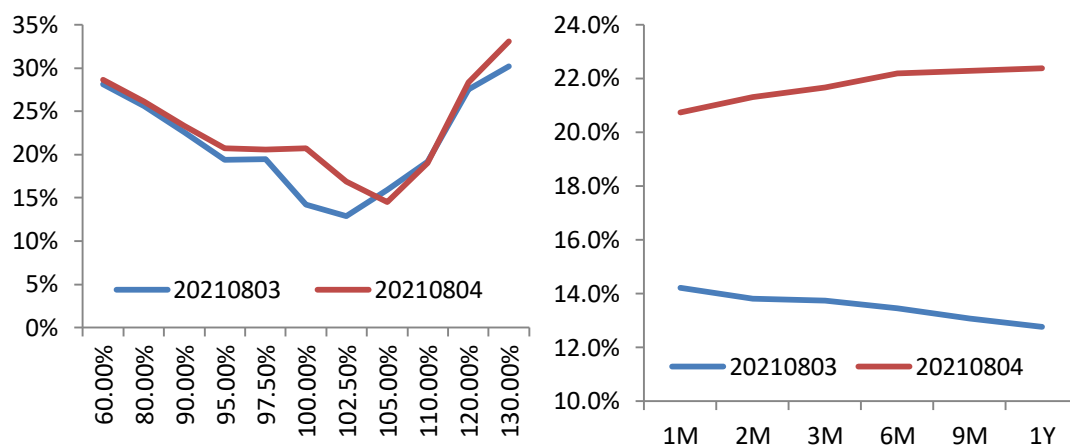
资料来源：wind、南华研究

图 2.3：华泰柏瑞 300ETF 期权近 20 日隐含波动率与历史波动率：



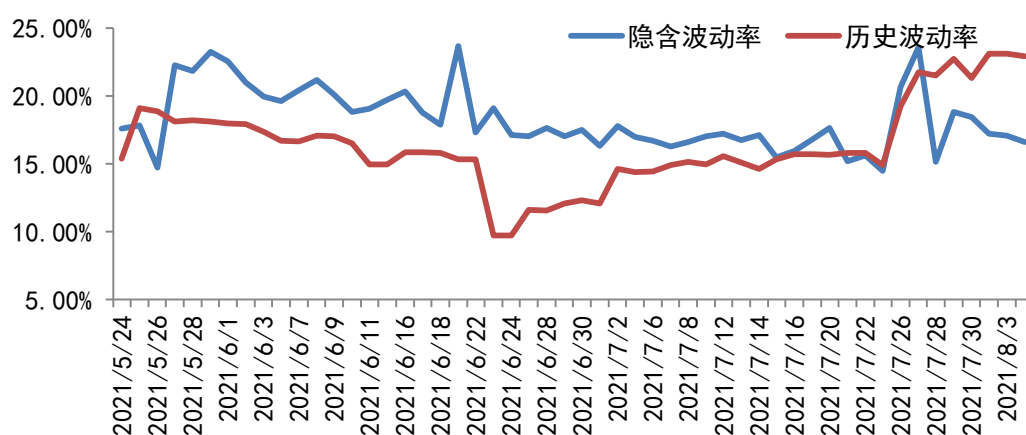
资料来源：wind、南华研究

图 2.4：华泰柏瑞 300ETF 期权波动率偏度与期限结构：



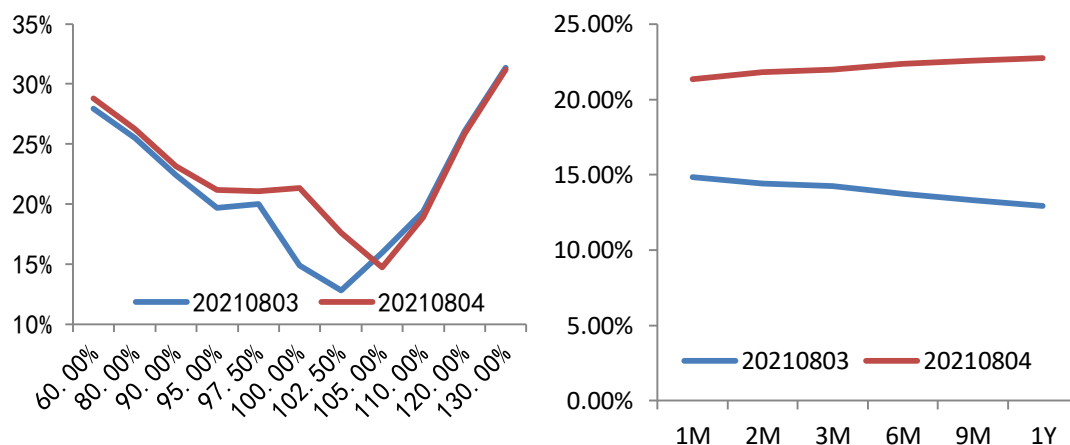
资料来源：wind、南华研究

图 2.5：嘉实 300ETF 期权近 20 日隐含波动率与历史波动率：



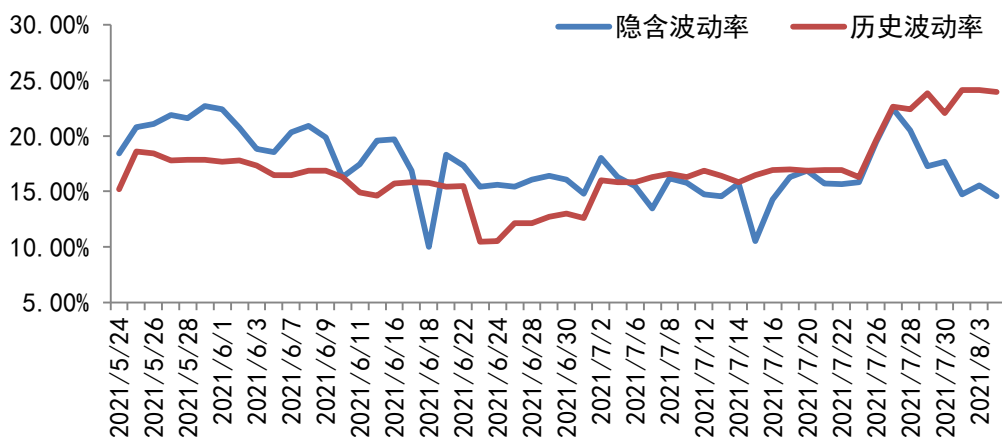
资料来源：wind、南华研究

图 2.6：嘉实 300ETF 期权波动率偏度与期限结构：



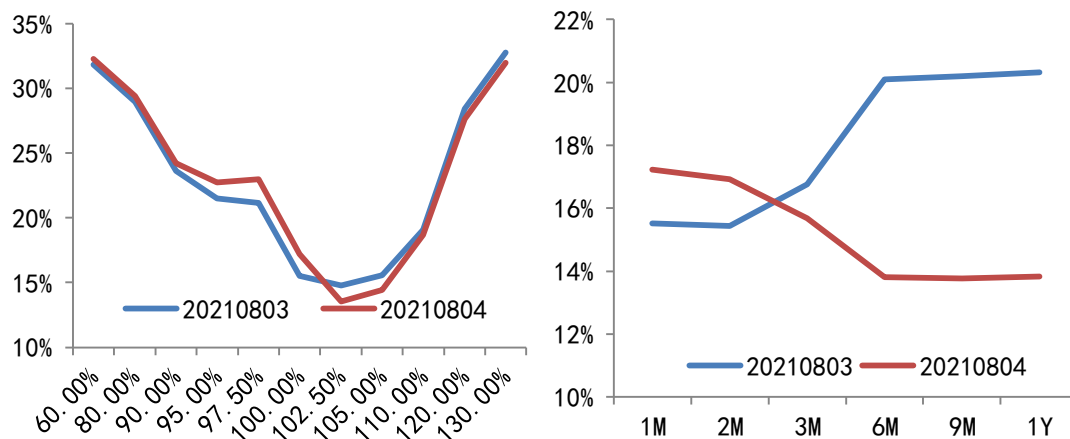
资料来源：wind、南华研究

图 2.7：沪深 300 股指期权近 20 日隐含波动率与历史波动率：



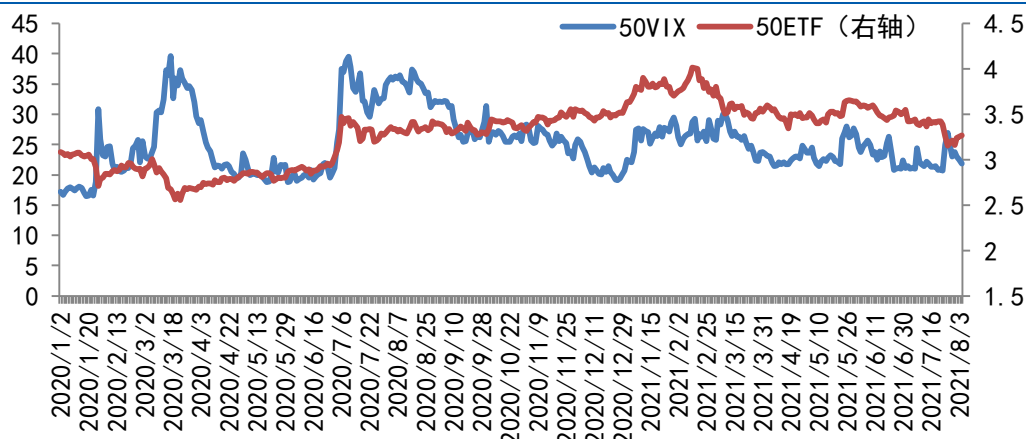
资料来源：wind、南华研究

图 2.8：沪深 300 股指期权波动率偏度与期限结构：



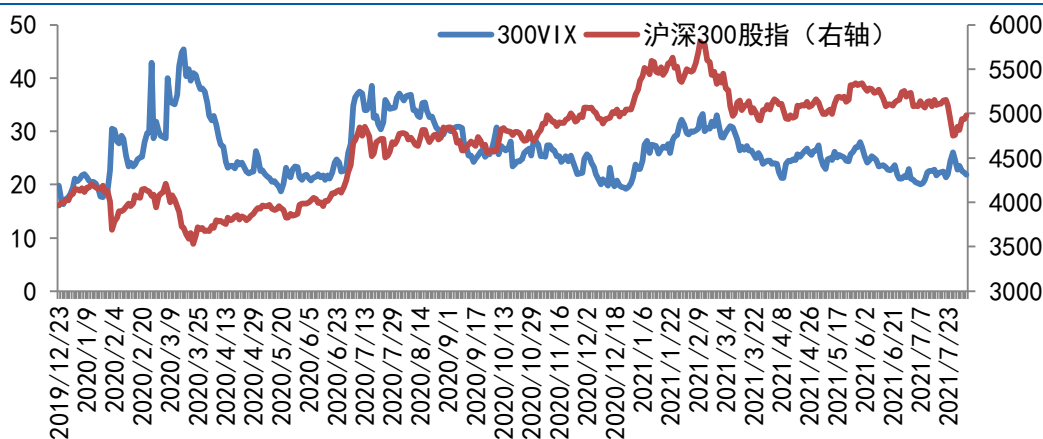
资料来源：wind、南华研究

图 2.9：南华 50ETF 期权波动率指数：



资料来源：南华研究

图 2.10：南华沪深 300 股指期权波动率指数：

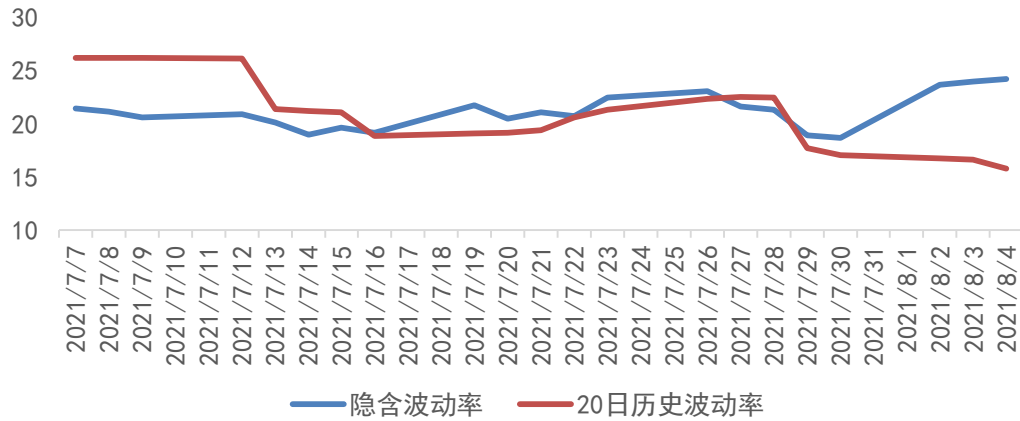


资料来源：南华研究

### 三、商品期权数据

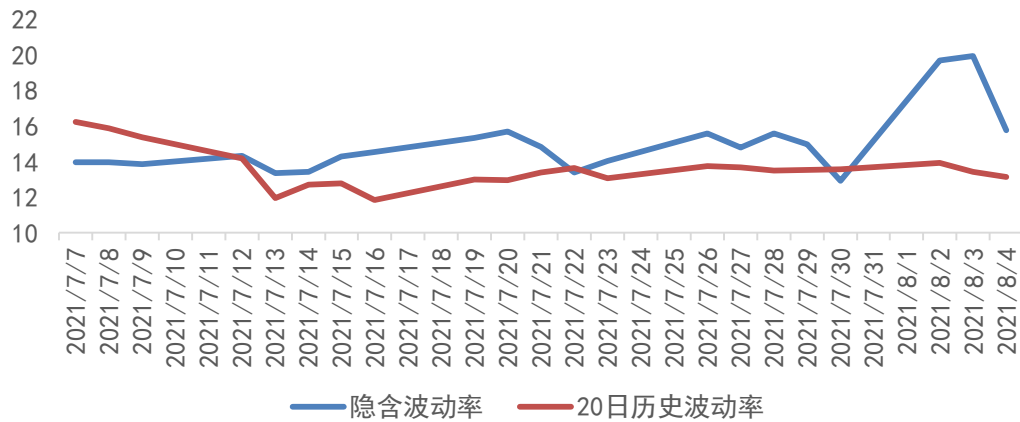
截止 8 月 4 日收盘数据来看，商品板块波动状况分化不一。分板块来看，农产品板块期权隐含波动率总体变动幅度较前日加大，变动最大的为棉花期权，波动率上涨 5.95 个百分点，上涨了 34.94%。黑色板块总体波动率下降，铁矿和动力煤期权隐含波动率分别下降 6.26%，28.54%，表明板块总体有趋于下跌企稳的势头。有色板块总体表现为波动率下降，其中锌期权下降 14.44%。化工板块则有所分化，PTA 期权波动率下降了 32.97%，PP 期权波动率上涨 16.33%，其余波动幅度不大。

图 3.1：豆粕期权近 20 日隐含波动率与历史波动率：



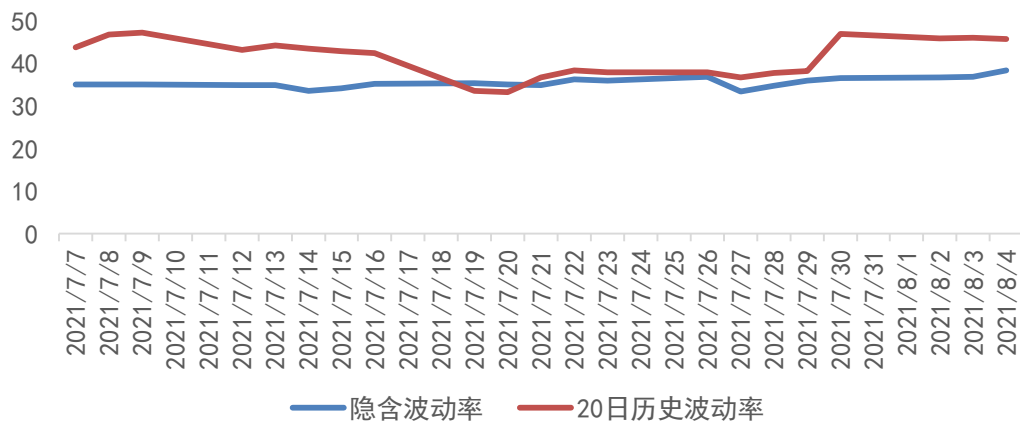
资料来源：南华研究

图 3.2：玉米期权近 20 日隐含波动率与历史波动率：



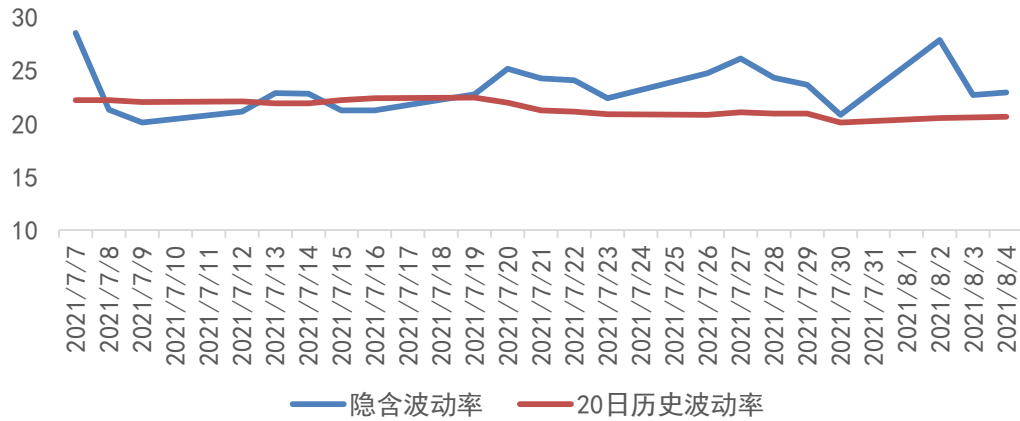
资料来源：南华研究

图 3.3：铁矿石期权近 20 日隐含波动率与历史波动率：



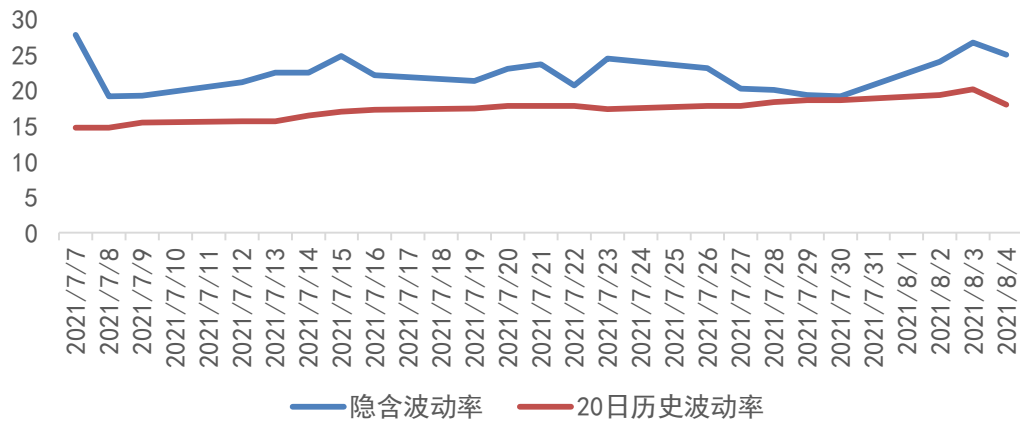
资料来源：南华研究

图 3.4: PVC 期权近 20 日隐含波动率与历史波动率:



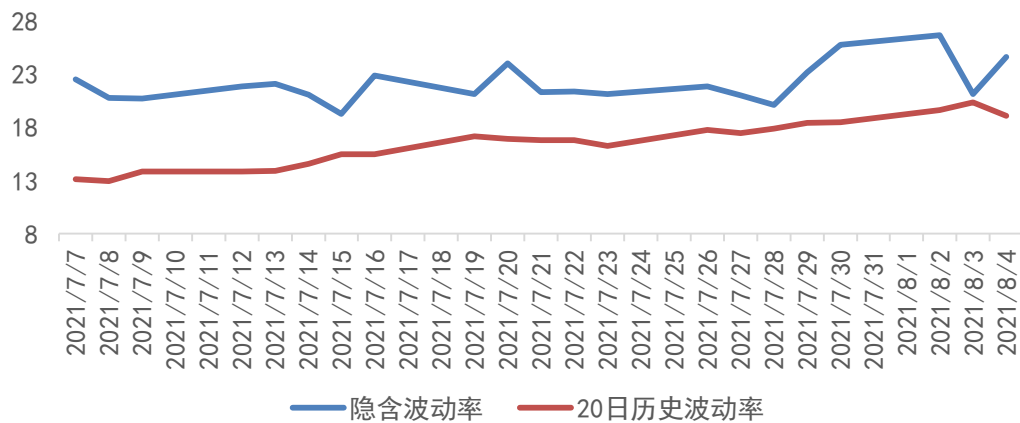
资料来源: 南华研究

图 3.5: 塑料期权近 20 日隐含波动率与历史波动率:



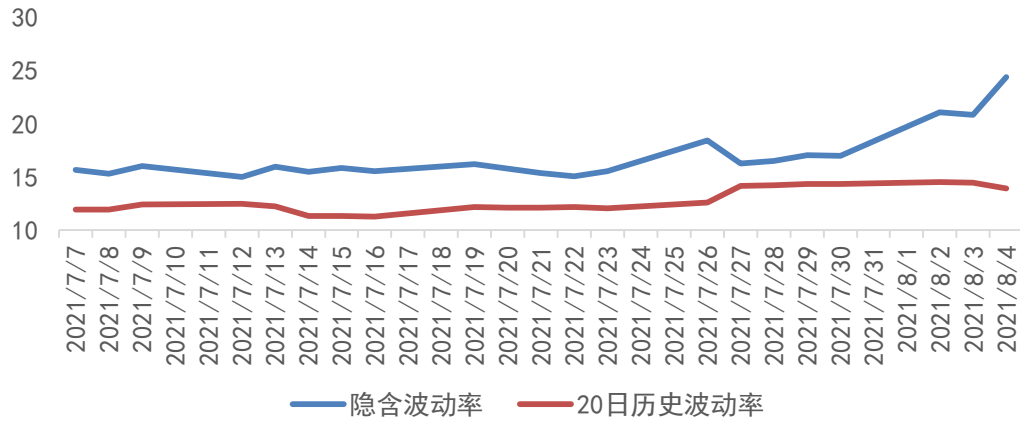
资料来源: 南华研究

图 3.6: 聚丙烯期权近 20 日隐含波动率与历史波动率:



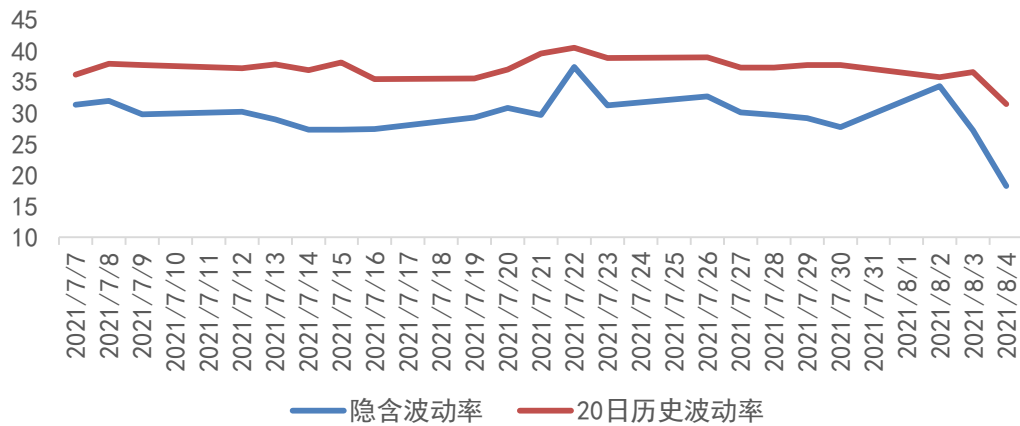
资料来源: 南华研究

图 3.7：白糖期权近 20 日隐含波动率与历史波动率：



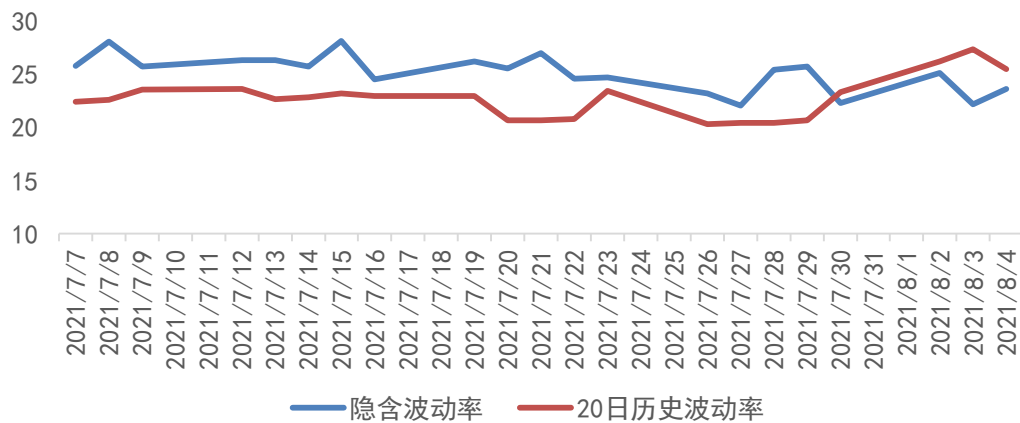
资料来源：南华研究

图 3.8：PTA 期权近 20 日隐含波动率与历史波动率：



资料来源：南华研究

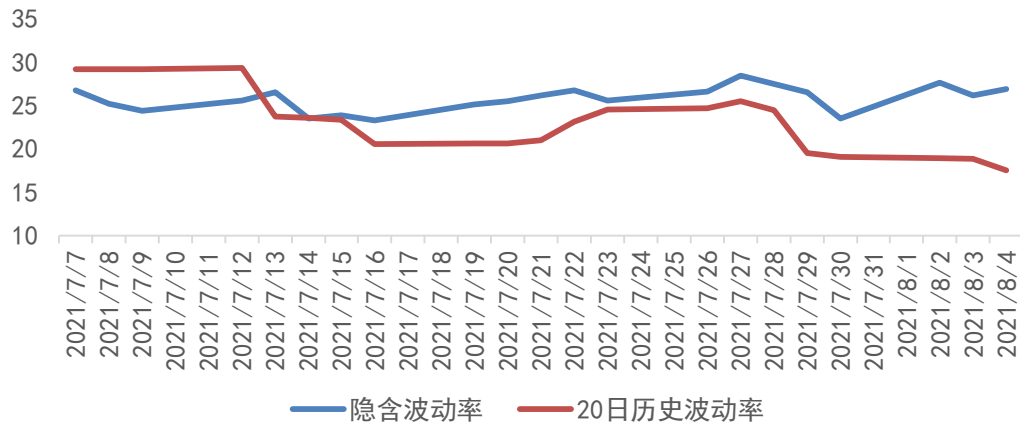
图 3.9：甲醇期权近 20 日隐含波动率与历史波动率：



资料来源：南华研究

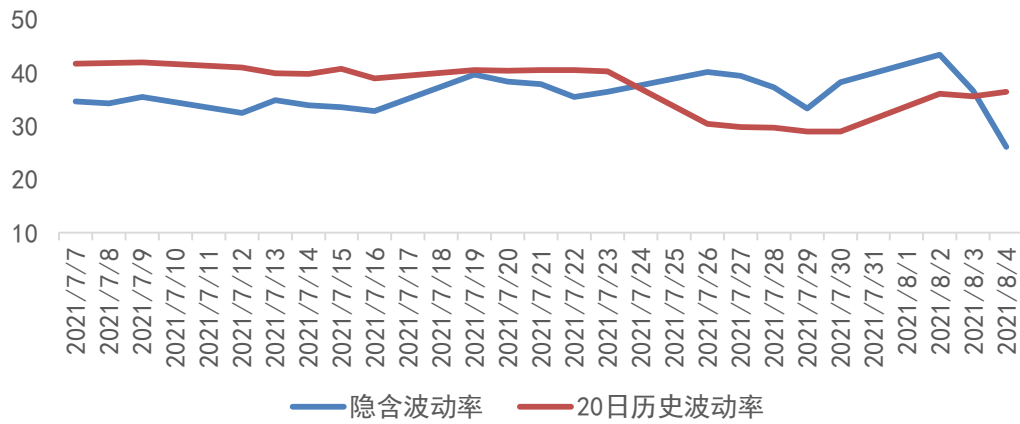


图 3.10：菜粕期权近 20 日隐含波动率与历史波动率：



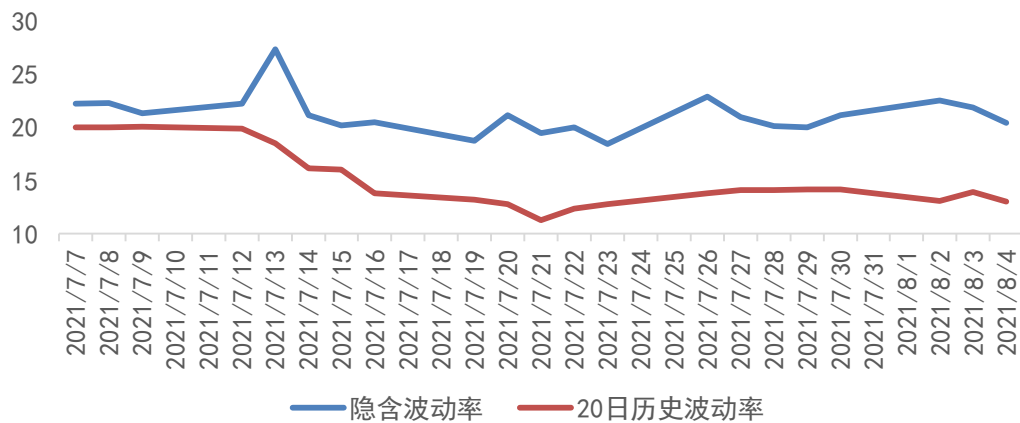
资料来源：南华研究

图 3.11：动力煤期权近 20 日隐含波动率与历史波动率：



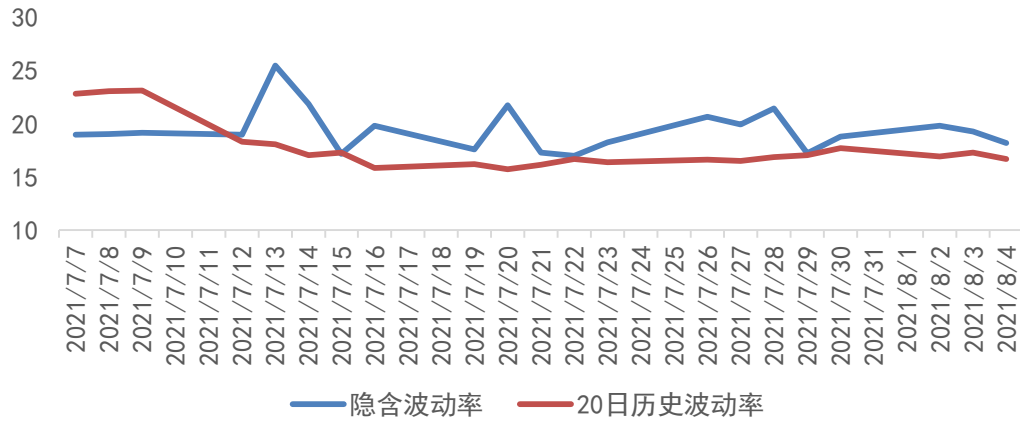
资料来源：南华研究

图 3.12：铜期权近 20 日隐含波动率与历史波动率：



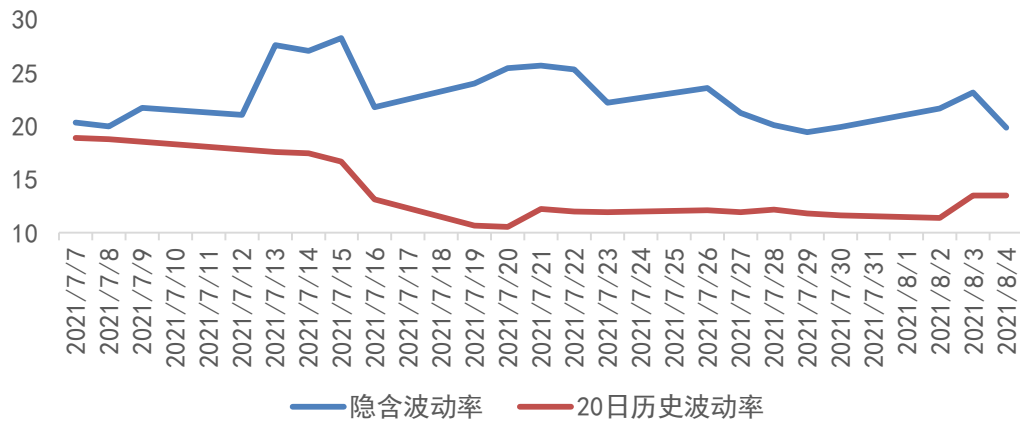
资料来源：南华研究

图 3.13: 铝期权近 20 日隐含波动率与历史波动率:



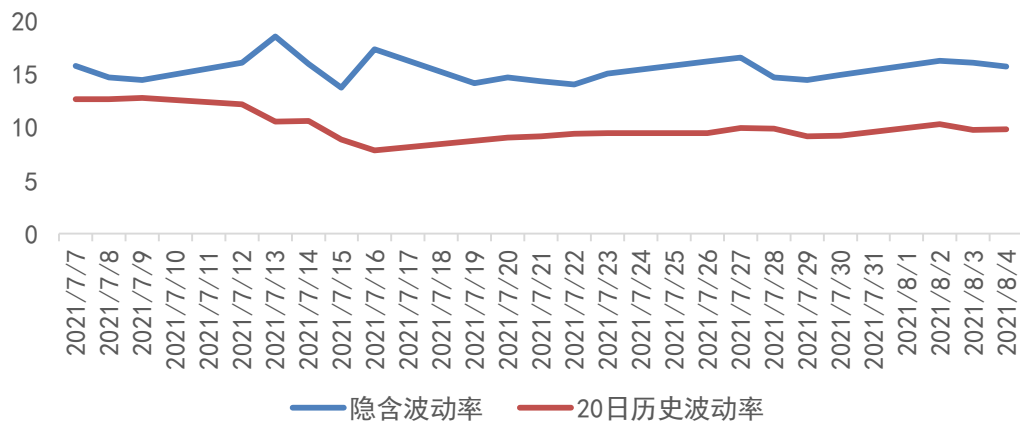
资料来源: 南华研究

图 3.14: 锌期权近 20 日隐含波动率与历史波动率:



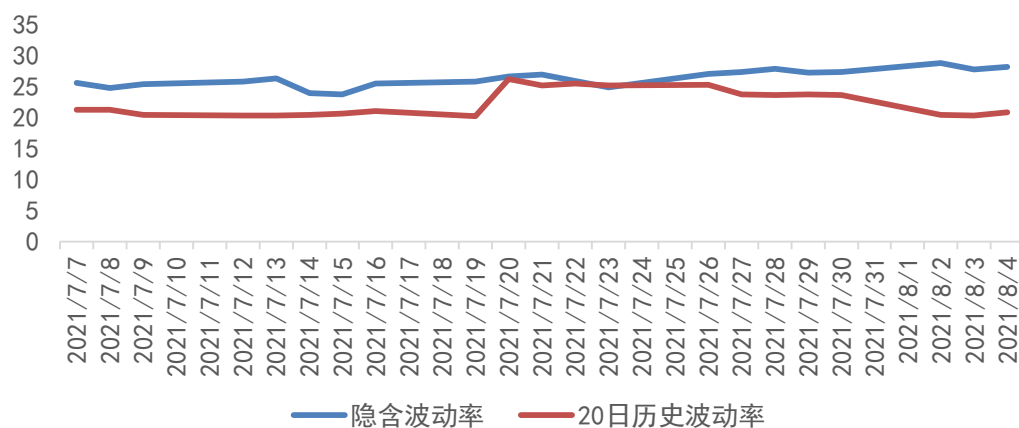
资料来源: 南华研究

图 3.15: 黄金期权近 20 日隐含波动率与历史波动率:



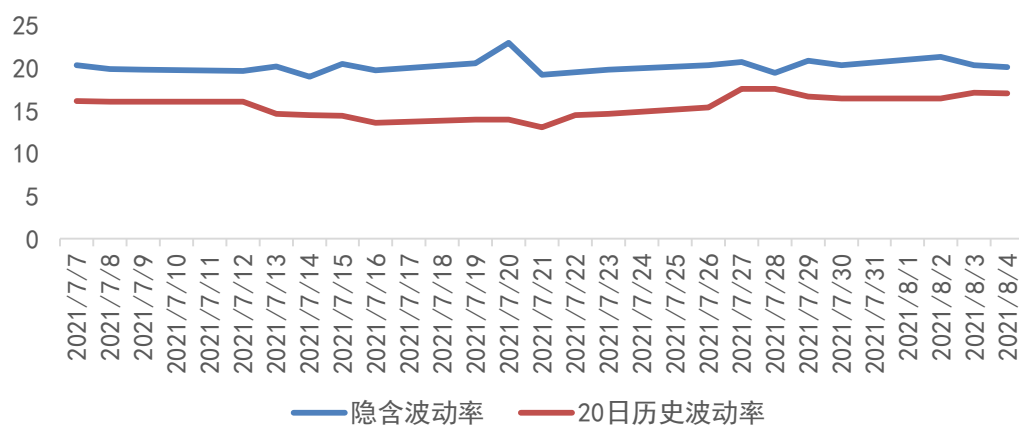
资料来源: 南华研究

图 3.16：橡胶期权近 20 日隐含波动率与历史波动率：



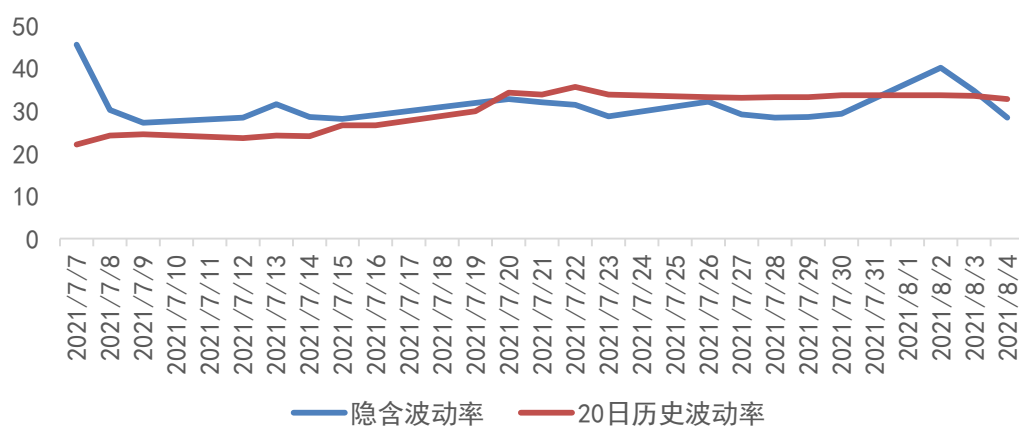
资料来源：南华研究

图 3.17：棉花期权近 20 日隐含波动率与历史波动率：



资料来源：南华研究

图 3.18：LPG 期权近 20 日隐含波动率与历史波动率：



资料来源：南华研究

## 免责声明

本报告中的信息均来源于已公开的资料，尽管我们相信报告中资料来源的可靠性，但我公司对这些信息的准确性及完整性不作任何保证。也不保证我公司所做出的意见和建议不会发生任何的变更，在任何情况下，我公司报告中的信息和所表达的意见和建议以及所载的数据、工具及材料均不能作为您所进行期货买卖的绝对依据。由于报告在编写时融入了该分析师个人的观点和见解以及分析方法，如与南华期货公司发布的其他信息有不一致及有不同的结论，未免发生疑问，本报告所载的观点并不代表了南华期货公司的立场，所以请谨慎参考。我公司不承担因根据本报告所进行期货买卖操作而导致的任何形式的损失。

另外，本报告所载资料、意见及推测只是反映南华期货公司在本报告所载明的日期的判断，可随时修改，毋需提前通知。未经南华期货公司允许批准，本报告内容不得以任何范式传送、复印或派发此报告的材料、内容或复印本予以任何其他人，或投入商业使用。如遵循原文本意的引用、刊发，需注明出处“南华期货公司”，并保留我公司的一切权利。



公司总部地址：杭州西湖大道 193 号定安名都 3 层邮编：310002

全国统一客服热线：400 8888 910

网址：[www.nanhua.net](http://www.nanhua.net)

股票简称：南华期货 股票代码：603093



南华期货营业网点